



# 111年度營利事業所得稅電子申報作業重點說明

電子帳簿

元大聯合會計師事務所  
*Your best partner today & tomorrow*



服務據點



Line@官方帳號



粉絲專頁



## 111年度營利事業所得稅電子申報作業重要事項

### 一、財政部電子申報繳稅服務網站

(一)「財政部電子申報繳稅服務網」，網址：  
「<https://tax.nat.gov.tw>」。

(二) 客服諮詢中心電話號碼：

1、營所稅服務電話：0809-088-198

(5、6月開放)

2、全年服務電話：0809-085-188 (提供境外  
電商英文客服)。



# 111年度營利事業所得稅電子申報作業重要事項

## (三)營所稅申報頁面1-入口位置

The screenshot shows the website interface for the Ministry of Finance's e-Filing and Tax Payment Service. The navigation menu is open, highlighting the 'Non-personal Tax' (非個人稅) category, which includes 'Corporate Income Tax' (營利事業所得稅). The main content area features a banner for the 110th anniversary of the Republic of China, a search bar, and a QR code for tax payment. The bottom section is divided into 'Individuals' (個人) and 'Organizations' (非個人) categories, with 'Organizations' selected. The 'Organizations' section includes links for Corporate Income Tax, Business Tax, and other tax services.

個人 Individuals	非個人 Organizations
<b>綜合所得稅</b> 年度申報 5/1~5/31	<b>營業稅</b> 服務期間 每月1~17日
<b>稅額試算服務</b> 年度申報 5/1~5/31	<b>各類所得(含信託)、非扣繳、境外資金匯回</b> 年度申報 1/1~2/6、次月10日前 個人保險給付、海外與大陸所得：每年1~2月；一時貿易：每單數月15日前
<b>執行業務及其他所得者</b>	<b>營利事業所得稅</b>
<b>房地合一</b>	<b>境外電商專區</b>



# 111年度營利事業所得稅電子申報作業重要事項

## (三)營所稅申報頁面2-營所稅各項申報作業入口

首頁 > 非個人 > 營利事業所得稅

...

### 營利事業所得稅

#### 營所稅結(決)算申報

結算：5/1~5/31 附件上傳：5/1~6/29  
決算、媒體申報：全年



#### 營所稅機關團體申報

機關團體：5/1~5/31 附件上傳：5/1~6/29  
媒體申報：全年



#### 營所稅清算申報

全年申報



#### 營所稅帳簿上傳

全年申報



#### 營所稅暫繳申報

年度申報 9/1~9/30



#### 國別報告及集團主檔報告送交

全年送交



#### 營所稅境內無固定營業場所及營業代理人申報

全年申報





# 111年度營利事業所得稅電子申報作業重要事項

## (三)營所稅申報頁面3-申報流程說明頁面

The screenshot shows a web browser window with the URL <https://tax.nat.gov.tw/alltax.html?id=4>. The page is titled "營利事業所得稅電子結算申報繳稅" (Corporate Income Tax Electronic Settlement and Reporting). The main content area is divided into two columns. The left column contains a navigation menu with items: "開始報稅", "軟體下載與報稅", "最新消息", "申報查詢", "統計查詢", and "常見問題". The right column is titled "開始報稅" and contains the following sections:

- 營所稅結(決)算申報程序說明**
- 步驟一 申請身分認證**  
說明：
  - 身分認證可選擇使用工商憑證或簡化憑證(帳號密碼)
  - 經濟部工商憑證申請
  - 簡化憑證申請
- 步驟二 網路申報軟體下載、安裝**  
說明：
  - 請至網路報稅網頁軟體下載與報稅區下載最新版本程式安裝軟體。
  - 請依作業需要下載營利事業所得稅結(決)算申報程式。
- 電子申報繳稅系統：營利事業使用說明教學檔下載111.04.15更新**
  - 營利事業所得稅結(決)算建檔系統使用說明檔
  - 股東股份轉讓通報媒體審核系統使用說明檔
  - 投資人明細媒體審核系統使用說明檔
  - 機器設備投資抵減媒體審核系統使用說明檔
  - 公司員工取得獎勵員工股份基礎給付選擇延緩繳稅或緩課媒體審核系統使用說明檔
  - 以技術或享有所有權之智慧財產權作價入股選擇延緩繳稅或緩課媒體審核系統使用說明檔
- 電子申報繳稅系統：教學影音檔下載111.4.15更新**
  - 營所稅結(決)算教學影音檔連結
- 電子申報繳稅作業問答集**

At the bottom left, there are two informational boxes:

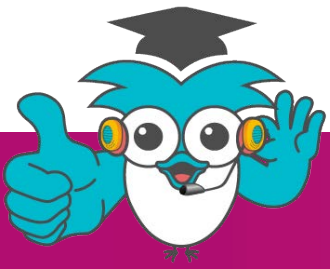
- 稅務相關問題**  
專線：0800-000-321  
服務時間：8:30~17:30  
歡迎使用24小時【國稅小幫手】  
點圖進入即時諮詢
- 系統操作相關問題**  
專線：0809-085-188  
傳真：(04)37039798  
服務時間：8:00~18:00  
歡迎使用24小時【噉兒棒】  
點圖進入即時諮詢



# 111年度營利事業所得稅電子申報作業重要事項

## 二、繳稅方式：

轉帳繳稅方式		備註
現金繳稅	金融機構繳稅	非線上繳稅
	便利超商繳稅(3萬元)	非線上繳稅
轉帳繳稅	自動櫃員機繳稅	非線上繳稅
	晶片金融卡繳稅	線上繳稅
	活期存款帳戶繳稅	線上繳稅(僅工商憑證可用)



## 111年度營利事業所得稅電子申報作業重要事項

- (一)線上繳納未分配盈餘(35F)稅款，可繳納99億元以內之金額。
- (二)便利商店繳納稅款金額上限為每筆3萬元。
- (三)納稅義務人逾繳納期間(如遇例假日則順延)繳納者，每逾3日按應繳本稅加徵1%滯納金至30日止，逾30日繳納者，應繳本稅於滯納期滿(30日)之次日起依每年1月1日郵政儲金1年期定期儲金固定利率，按日加計利息，一併徵收。



## 111年度營利事業所得稅電子申報作業重要事項

### 三、PDF檔案加密(1/4)

(一)適用作業:結(決)算、機關團體、清算。

(二)於上述系統列印作業選擇另存PDF檔選項時，增加〔PDF檔案加密:○加密●不加密〕選項。

列印方式	PDF儲存方式	PDF檔案加密
<input checked="" type="radio"/> 另存PDF檔	<input checked="" type="radio"/> 合併儲存	<input type="radio"/> 加密
<input type="radio"/> 預覽列印	<input type="radio"/> 單檔儲存	<input checked="" type="radio"/> 不加密
<input type="radio"/> 直接列印		





## 111年度營利事業所得稅電子申報作業重要事項

### 三、PDF檔案加密(2/4)

(三) [ PDF檔案加密 ●加密 ○不加密 ] 若點選加密選項，按「列印/儲存」後，顯示密碼設定視窗：

- 1、「使用預設密碼」預設勾選，密碼預設為稅籍編號，「設定密碼」及「請再次輸入密碼」欄不允許修改。

密碼設定

PDF 檔案加密

使用預設密碼： 是 (預設密碼為稅籍編號)

設定密碼：   
請輸入8位以上英文數字

請再次輸入密碼： 



## 111年度營利事業所得稅電子申報作業重要事項

### 三、PDF檔案加密(3/4)

2、若取消「使用預設密碼」勾選，系統會清空「設定密碼」及「請再次輸入密碼」欄資料，並開放由使用者自行設定密碼。

密碼設定

PDF 檔案加密

使用預設密碼： 是 (預設密碼為稅籍編號)

設定密碼：   
請輸入8位以上英文數字

請再次輸入密碼： 

註：系統不會主動儲存您自行設定之密碼，請自行妥善保管，以免密碼遺失造成檔案無法開啟。



## 111年度營利事業所得稅電子申報作業重要事項

### 三、PDF檔案加密(4/4)

3、〔PDF檔案加密○加密●不加密〕若點選不加密選項，按「列印/儲存」後，不顯示設定密碼視窗。

**提醒：因應資安考量，強烈建議將您產出的PDF檔案進行加密，以保障您的機敏性資料不會因檔案遺失而造成資料外洩。**



## 111年度營利事業所得稅電子申報作業重要事項

四、111年度營利事業所得稅申報檔案格式已依核頒版，營所稅申報書完成調整，並於112年2月15日置於本中心網站（[www.fia.gov.tw](http://www.fia.gov.tw)，「首頁/便民服務/資料下載/111年度營利事業所得稅電子結（決）算及清算申報相關檔案下載」）。



## 111年度營利事業所得稅電子申報作業重要事項

### 五、網路申報帳號密碼資安強化機制：

- ◆ 111年5月1日起
  - 調整密碼長度為8至12碼。
  - 調整密碼字元組合，增加特殊符號字元，且組合由英文大寫、英文小寫、數字及特殊符號四類中，至少擇取三類組成。
  - 密碼重設不得與前次相同。
- ◆ 111年10月20日起
  - 如密碼強度不足，將無法繼續進行申報作業。



## 111年度營利事業所得稅電子申報作業重要事項

### 六、營利事業所得稅電子申報作業說明

- (一) 結算
- (二) 機關團體
- (三) 決算
- (四) 清算
- (五) 境外電商
- (六) 國別報告與集團主檔報告
- (七) 電子帳簿
- (八) 境內無固定營業場所及營業代理人
- (九) 媒體檔案格式說明





# 111年度營利事業所得稅電子申報作業重要事項

電子帳簿

## (七) 電子帳簿上傳系統

### 1. 更正上傳：

上傳帳簿資料電子檔後，系統定期於每週一之0時起收檔前1週星期一至星期日晚上11點59分已上傳之帳簿資料電子檔，如於上傳當週系統尚未收檔前發現錯誤，可更正資料後，重新審核及上傳。



# 111年度營利事業所得稅電子申報作業重要事項

電子帳簿

## 2. 補充資料上傳相關附件(採PDF檔)。

附件類別	附件名稱
01	盈餘分配相關股東會決議文件
02	租稅減免證明文件
03	兌換損益證明文件
04	薪資印領清冊
99	其他補充資料(除其他補充資料01至04以外之資料)





## 111年度營利事業所得稅電子申報作業重要事項

電子帳簿

3. 帳簿資料檔之欄位型態若屬帶正負號之運算數字(「N」: Number, 半形), 資料內容勿以「千分位分隔符號」表示, 以免造成審核異常。

例: 金額欄資料內容為「9000000」, 請勿以「9,000,000」存入媒體檔, 避免帳簿審核異常造成無法上傳。



## 111年度營利事業所得稅電子申報作業重要事項

電子帳簿

4. 當型態為Varchar或是NVarchar時，資料含有「半形逗號」，請該欄位前後以「"」半形雙引號括起來

例：12345678, 105, 0, "營業收, 入總額", 0100001, 1050101, 12345678901234567890, "摘要", 12345678901234, 0, "借, 方", 12345678901234