



111年度營利事業所得稅電子申報作業重點說明

媒體檔案格式說明

元大聯合會計師事務所

Your best partner today & tomorrow



服務據點



Line@官方帳號



粉絲專頁



111年度營利事業所得稅電子申報作業重要事項

一、財政部電子申報繳稅服務網站

(一)「財政部電子申報繳稅服務網」，網址：
「<https://tax.nat.gov.tw>」。

(二) 客服諮詢中心電話號碼：

1、營所稅服務電話：0809-088-198

(5、6月開放)

2、全年服務電話：0809-085-188 (提供境外
電商英文客服)。



111年度營利事業所得稅電子申報作業重要事項

(三)營所稅申報頁面1-入口位置

The screenshot shows the website interface for the Ministry of Finance's e-Filing and Tax Payment Service. The navigation menu is open, highlighting the 'Corporate Income Tax' (營利事業所得稅) option. Below the menu, there are sections for 'Individuals' (個人 Individuals) and 'Organizations' (非個人 Organizations). The 'Organizations' section includes a tile for 'Corporate Income Tax' (營利事業所得稅) with a service period of monthly from 1st to 17th.

個人 Individuals	非個人 Organizations
綜合所得稅 年度申報 5/1~5/31	營利事業所得稅 服務期間 每月1~17日
稅額試算服務 年度申報 5/1~5/31	各類所得(含信託)、非扣繳、境外資金匯回 年度申報 1/1~2/6、次月10日前 個人保險給付、海外與大陸所得：每年1~2月；一時貿易：每單數月15日前
執行業務及其他所得者	境外電商專區
房地合一	



111年度營利事業所得稅電子申報作業重要事項

(三)營所稅申報頁面2-營所稅各項申報作業入口

首頁 > 非個人 > 營利事業所得稅

...

營利事業所得稅

營所稅結(決)算申報

結算：5/1~5/31 附件上傳：5/1~6/29
決算、媒體申報：全年



營所稅機關團體申報

機關團體：5/1~5/31 附件上傳：5/1~6/29
媒體申報：全年



營所稅清算申報

全年申報



營所稅帳簿上傳

全年申報



營所稅暫繳申報

年度申報 9/1~9/30



國別報告及集團主檔報告送交

全年送交



營所稅境內無固定營業場所及營業代理人申報

全年申報





111年度營利事業所得稅電子申報作業重要事項

(三)營所稅申報頁面3-申報流程說明頁面

The screenshot shows a web browser window with the URL <https://tax.nat.gov.tw/alltax.html?id=4>. The page is titled "營利事業所得稅電子結算申報繳稅" (Corporate Income Tax Electronic Settlement and Reporting). The main content area is divided into two columns. The left column contains a navigation menu with items: "開始報稅", "軟體下載與報稅", "最新消息", "申報查詢", "統計查詢", and "常見問題". The right column is titled "開始報稅" and contains the following sections:

- 營所稅結(決)算申報程序說明**
- 步驟一 申請身分認證**
說明：
 - 身分認證可選擇使用工商憑證或簡化憑證(帳號密碼)
 - 經濟部工商憑證申請
 - 簡化憑證申請
- 步驟二 網路申報軟體下載、安裝**
說明：
 - 請至網路報稅網頁軟體下載與報稅區下載最新版本程式安裝軟體。
 - 請依作業需要下載營利事業所得稅結(決)算申報程式。
- 電子申報繳稅系統：營利事業使用說明教學檔下載111.04.15更新**
 - 營利事業所得稅結(決)算建檔系統使用說明檔
 - 股東股份轉讓通報媒體審核系統使用說明檔
 - 投資人明細媒體審核系統使用說明檔
 - 機器設備投資抵減媒體審核系統使用說明檔
 - 公司員工取得獎勵員工股份基礎給付選擇延緩繳稅或緩課媒體審核系統使用說明檔
 - 以技術或享有所有權之智慧財產權作價入股選擇延緩繳稅或緩課媒體審核系統使用說明檔
- 電子申報繳稅系統：教學影音檔下載111.4.15更新**
 - 營所稅結(決)算教學影音檔連結
- 電子申報繳稅作業問答集**

At the bottom of the page, there are two additional sections:

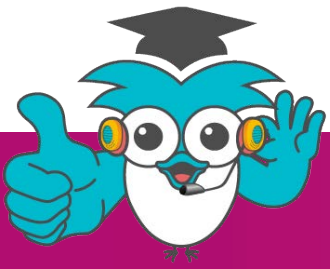
- 稅務相關問題**
專線：0800-000-321
服務時間：8:30~17:30
歡迎使用24小時【國稅小幫手】
點圖進入即時諮詢
- 系統操作相關問題**
專線：0809-085-188
傳真：(04)37039798
服務時間：8:00~18:00
歡迎使用24小時【嗶兒棒】
點圖進入即時諮詢



111年度營利事業所得稅電子申報作業重要事項

二、繳稅方式：

轉帳繳稅方式		備註
現金繳稅	金融機構繳稅	非線上繳稅
	便利超商繳稅(3萬元)	非線上繳稅
轉帳繳稅	自動櫃員機繳稅	非線上繳稅
	晶片金融卡繳稅	線上繳稅
	活期存款帳戶繳稅	線上繳稅(僅工商憑證可用)



111年度營利事業所得稅電子申報作業重要事項

- (一) 線上繳納未分配盈餘(35F)稅款，可繳納99億元以內之金額。
- (二) 便利商店繳納稅款金額上限為每筆3萬元。
- (三) 納稅義務人逾繳納期間(如遇例假日則順延)繳納者，每逾3日按應繳本稅加徵1%滯納金至30日止，逾30日繳納者，應繳本稅於滯納期滿(30日)之次日起依每年1月1日郵政儲金1年期定期儲金固定利率，按日加計利息，一併徵收。



111年度營利事業所得稅電子申報作業重要事項

三、PDF檔案加密(1/4)

(一)適用作業:結(決)算、機關團體、清算。

(二)於上述系統列印作業選擇另存PDF檔選項時，增加〔PDF檔案加密:○加密●不加密〕選項。

列印方式	PDF儲存方式	PDF檔案加密
<input checked="" type="radio"/> 另存PDF檔	<input checked="" type="radio"/> 合併儲存	<input type="radio"/> 加密
<input type="radio"/> 預覽列印	<input type="radio"/> 單檔儲存	<input checked="" type="radio"/> 不加密
<input type="radio"/> 直接列印		



111年度營利事業所得稅電子申報作業重要事項

三、PDF檔案加密(2/4)

(三) [PDF檔案加密 ●加密 ○不加密] 若點選加密選項，按「列印/儲存」後，顯示密碼設定視窗：

- 1、「使用預設密碼」預設勾選，密碼預設為稅籍編號，「設定密碼」及「請再次輸入密碼」欄不允許修改。

密碼設定

PDF 檔案加密

使用預設密碼： 是 (預設密碼為稅籍編號)

設定密碼： 
請輸入8位以上英文數字

請再次輸入密碼： 



111年度營利事業所得稅電子申報作業重要事項

三、PDF檔案加密(3/4)

2、若取消「使用預設密碼」勾選，系統會清空「設定密碼」及「請再次輸入密碼」欄資料，並開放由使用者自行設定密碼。

密碼設定

PDF 檔案加密

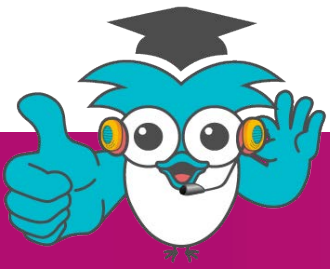
使用預設密碼： 是 (預設密碼為稅籍編號)

設定密碼：

請輸入8位以上英文數字

請再次輸入密碼：

註：系統不會主動儲存您自行設定之密碼，請自行妥善保管，以免密碼遺失造成檔案無法開啟。



111年度營利事業所得稅電子申報作業重要事項

三、PDF檔案加密(4/4)

3、〔PDF檔案加密○加密●不加密〕若點選不加密選項，按「列印/儲存」後，不顯示設定密碼視窗。

提醒：因應資安考量，強烈建議將您產出的PDF檔案進行加密，以保障您的機敏性資料不會因檔案遺失而造成資料外洩。



111年度營利事業所得稅電子申報作業重要事項

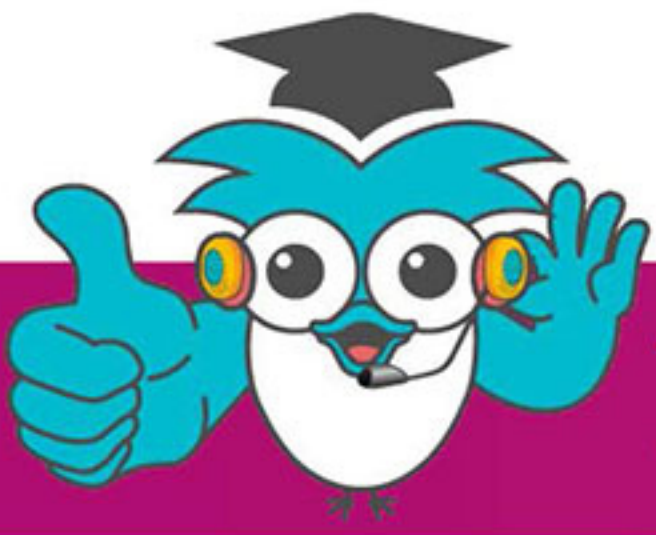
四、111年度營利事業所得稅申報檔案格式已依核頒版，營所稅申報書完成調整，並於112年2月15日置於本中心網站（www.fia.gov.tw，「首頁/便民服務/資料下載/111年度營利事業所得稅電子結（決）算及清算申報相關檔案下載」）。



111年度營利事業所得稅電子申報作業重要事項

五、網路申報帳號密碼資安強化機制：

- ◆ 111年5月1日起
 - ➔ 調整密碼長度為8至12碼。
 - ➔ 調整密碼字元組合，增加特殊符號字元，且組合由英文大寫、英文小寫、數字及特殊符號四類中，至少擇取三類組成。
 - ➔ 密碼重設不得與前次相同。
- ◆ 111年10月20日起
 - ➔ 如密碼強度不足，將無法繼續進行申報作業。



111年度營利事業所得稅電子申報作業重要事項

六、營利事業所得稅電子申報作業說明

- (一) 結算
- (二) 機關團體
- (三) 決算
- (四) 清算
- (五) 境外電商
- (六) 國別報告與集團主檔報告
- (七) 電子帳簿
- (八) 境內無固定營業場所及營業代理人
- (九) 媒體檔案格式說明





媒體檔案格式說明

媒體檔案格式說明



媒體檔案格式說明

- 一、營所稅結(決)算電子申報系統(含機關或團體)之
中文字碼係採用UTF-8編碼，申報檔案格式以「|」
為分隔符號。
- 二、身分證統一編號若為本國自然人，第1碼英文應為
大寫。



媒體檔案格式說明

三、110年1月起增列下列外僑證號格式並行，外僑之身分證統一編號，第1位必為A~Z之英文字母，第2位必為8或9之數字(8:男，9:女)，第3位必為0~9之數字(0~6:外國人或無國籍人士，7:無戶籍國民，8:港澳居民，9:大陸地區人民)，第4位至第10位必為數字，若外僑無居留證者，前8位採護照內之西元出生年、月、日，後2位則採護照內英文姓名第1個字之前2位字母。



媒體檔案格式說明

四、檔案格式通則說明

(一)型態：

型態	名稱	說明	電子申報 (含帳簿)	國別報告
V	Varchar2	英文文字、數字或特殊符號(半形)	○	○
NV	NVarchar2	中英文文字、數字或特殊符號(全形)	○	○
N	Number	帶正負號之運算數字(半形)。 例如:負數1234表示為「-1234」。	○	○
D	民國日期 (共7位)	年度3位: '000~999'。 月份2位: '01~12'。 日期2位: '01~31'。 例如:1100501	○	○
Date	西元日期 (共10位)	年度四位: '0000~9999'。 月份2位: '01~12'。 日期2位: '01~31'。 年月日之間以破折號 '-' 分隔。 例如: 2011-08-21	不適用	○



媒體檔案格式說明

(二)檔案之命名以營利事業統一編號為主檔名，

副檔名如下所示：

1. 分隔符號UTF-8編碼

檔案格式	副檔名	版本
結(決)算	.001	V111
機關團體	.PIO	V111
國別報告	.D01	V111
投資人明細及分配盈餘表	.K01	V111
股東股份股票轉讓通報表	.A01	V111
投資設備或技術適用投資抵減稅額明細表	.X01	V111
員工取得獎酬員工股份基礎給付選擇延緩繳稅申報明細表	.B01	V111
規定以技術或享有所有權之智慧財產權作價入股選擇延緩繳稅或緩課申報明細表	.C01	V111



媒體檔案格式說明

檔案格式	副檔名	版本
適用產業創新條例第23條之3未分配盈餘實質投資明細表	.E01	V111
年度嚴重特殊傳染性肺炎員工防疫隔離假薪資費用加倍減除申報明細表	.F01	V111
暫繳	.tdb	V111



媒體檔案格式說明

2. XML格式

檔案格式	副檔名	版本別
國別報告	.XML	V111
清算	.PIL	V112



媒體檔案格式說明

三、為使作業順利，提供下列配套措施：

項目	配套措施
結(決)算、機關團體、暫繳	提供「分隔符號BIG5轉UTF-8」程式
投資人明細及分配盈餘表	
股東股份股票轉讓通報表	
投資設備或技術適用投資抵減稅額明細表	
員工取得獎酬員工股份基礎給付選擇延緩繳稅申報明細表	
規定以技術或享有所有權之智慧財產權作價入股選擇延緩繳稅或緩課申報明細表	
適用產業創新條例第23條之3未分配盈餘實質投資明細表	
年度嚴重特殊傳染性肺炎員工防疫隔離假薪資費用加倍減除申報明細表	



媒體檔案格式說明

五、為使作業順利，提供下列配套措施：

項目	配套措施
國別報告及集團主檔報告	<p>國別報告及集團主檔報告電子送交系統(網頁版)可利用此系統匯入的檔案格式如下：</p> <ol style="list-style-type: none">(1)本年度文字媒體檔(.D01)。(2)本年度XML媒體檔(.XML)。(3)本年度符合OECD規範VERSION 1.0之XML媒體檔(.XML)(4)本年度符合OECD規範VERSION 2.0之XML媒體檔(.XML)。(5)上年度XML媒體檔(.XML)(6)上年度文字媒體檔(.D01) <p>匯入後，再行補充相關欄位後匯出，即可產出符合國內送交之XML格式媒體檔。</p>



媒體檔案格式說明



元大聯合會計師事務所
您的貼身智慧會計師

Your best partner today & tomorrow

www.smartcpa.tw