



# 111年度營利事業所得稅電子申報作業重點說明

清算

元大聯合會計師事務所  
*Your best partner today & tomorrow*



服務據點



Line@官方帳號



粉絲專頁



## 111年度營利事業所得稅電子申報作業重要事項

### 一、財政部電子申報繳稅服務網站

(一)「財政部電子申報繳稅服務網」，網址：  
「<https://tax.nat.gov.tw>」。

(二) 客服諮詢中心電話號碼：

1、營所稅服務電話：0809-088-198

(5、6月開放)

2、全年服務電話：0809-085-188 (提供境外  
電商英文客服)。

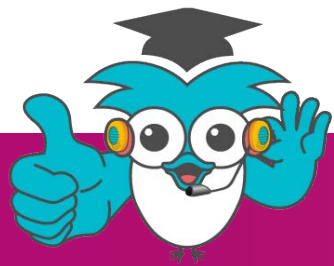


# 111年度營利事業所得稅電子申報作業重要事項

## (三)營所稅申報頁面1-入口位置

The screenshot shows the website interface for the Ministry of Finance's e-Filing and Tax Payment Service. The navigation menu is open, highlighting the 'Non-personal Tax' (非個人稅) category. The 'Corporate Income Tax' (營利事業所得稅) option is selected, and a dropdown menu lists various tax services. Below the navigation menu, there are promotional banners for tax-related topics, including 'Maintenance of Tax Fairness' and 'Tax Deduction System Reform'. The main content area is divided into 'Individuals' and 'Organizations' sections, with the 'Organizations' section currently active, displaying a grid of service tiles for Corporate Income Tax, Value Added Tax, and other services.

個人 Individuals	非個人 Organizations
<b>綜合所得稅</b> 年度申報 5/1~5/31	<b>營業稅</b> 服務期間 每月1~17日
<b>稅額試算服務</b> 年度申報 5/1~5/31	<b>各類所得(含信託)、非扣繳、境外資金匯回</b> 年度申報 1/1~2/6、次月10日前 個人保險給付、海外與大陸所得：每年1~2月；一時貿易：每單數月15日前
<b>執行業務及其他所得者</b>	<b>營利事業所得稅</b>
<b>房地合一</b>	<b>境外電商專區</b>



# 111年度營利事業所得稅電子申報作業重要事項

## (三)營所稅申報頁面2-營所稅各項申報作業入口

首頁 > 非個人 > 營利事業所得稅

...

### 營利事業所得稅

#### 營所稅結(決)算申報

結算：5/1~5/31 附件上傳：5/1~6/29  
決算、媒體申報：全年

#### 營所稅機關團體申報

機關團體：5/1~5/31 附件上傳：5/1~6/29  
媒體申報：全年

#### 營所稅清算申報

全年申報

#### 營所稅帳簿上傳

全年申報

#### 營所稅暫繳申報

年度申報 9/1~9/30

#### 國別報告及集團主檔報告送交

全年送交

#### 營所稅境內無固定營業場所及營業代理人申報

全年申報



# 111年度營利事業所得稅電子申報作業重要事項

## (三)營所稅申報頁面3-申報流程說明頁面

The screenshot shows a web browser window with the URL <https://tax.nat.gov.tw/alltax.html?id=4>. The page is titled "營利事業所得稅電子結算申報繳稅" (Corporate Income Tax Electronic Settlement and Reporting). The main content area is divided into two columns. The left column contains a navigation menu with items: "開始報稅", "軟體下載與報稅", "最新消息", "申報查詢", "統計查詢", and "常見問題". The right column is titled "開始報稅" and contains the following sections:

- 營所稅結(決)算申報程序說明**
- 步驟一 申請身分認證**  
說明：
  - 身分認證可選擇使用工商憑證或簡化憑證(帳號密碼)
  - 經濟部工商憑證申請
  - 簡化憑證申請
- 步驟二 網路申報軟體下載、安裝**  
說明：
  - 請至網路報稅網頁軟體下載與報稅區下載最新版本程式安裝軟體。
  - 請依作業需要下載營利事業所得稅結(決)算申報程式。
- 電子申報繳稅系統：營利事業使用說明教學檔下載111.04.15更新**
  - 營利事業所得稅結(決)算建檔系統使用說明檔
  - 股東股份轉讓通報媒體審核系統使用說明檔
  - 投資人明細媒體審核系統使用說明檔
  - 機器設備投資抵減媒體審核系統使用說明檔
  - 公司員工取得獎勵員工股份基礎給付選擇延緩繳稅或緩課媒體審核系統使用說明檔
  - 以技術或享有所有權之智慧財產權作價入股選擇延緩繳稅或緩課媒體審核系統使用說明檔
- 電子申報繳稅系統：教學影音檔下載111.4.15更新**
  - 營所稅結(決)算教學影音檔連結
- 電子申報繳稅作業問答集**

At the bottom of the page, there are two additional sections:

- 稅務相關問題**  
專線：0800-000-321  
服務時間：8:30~17:30  
歡迎使用24小時【國稅小幫手】  
點圖進入即時諮詢
- 系統操作相關問題**  
專線：0809-085-188  
傳真：(04)37039798  
服務時間：8:00~18:00  
歡迎使用24小時【噉兒棒】  
點圖進入即時諮詢





# 111年度營利事業所得稅電子申報作業重要事項

## 二、繳稅方式：

轉帳繳稅方式		備註
現金繳稅	金融機構繳稅	非線上繳稅
	便利超商繳稅(3萬元)	非線上繳稅
轉帳繳稅	自動櫃員機繳稅	非線上繳稅
	晶片金融卡繳稅	線上繳稅
	活期存款帳戶繳稅	線上繳稅(僅工商憑證可用)



## 111年度營利事業所得稅電子申報作業重要事項

- (一)線上繳納未分配盈餘(35F)稅款，可繳納99億元以內之金額。
- (二)便利商店繳納稅款金額上限為每筆3萬元。
- (三)納稅義務人逾繳納期間(如遇例假日則順延)繳納者，每逾3日按應繳本稅加徵1%滯納金至30日止，逾30日繳納者，應繳本稅於滯納期滿(30日)之次日起依每年1月1日郵政儲金1年期定期儲金固定利率，按日加計利息，一併徵收。



## 111年度營利事業所得稅電子申報作業重要事項

### 三、PDF檔案加密(1/4)

(一)適用作業:結(決)算、機關團體、清算。

(二)於上述系統列印作業選擇另存PDF檔選項時，增加〔PDF檔案加密:○加密●不加密〕選項。

列印方式	PDF儲存方式	PDF檔案加密
<input checked="" type="radio"/> 另存PDF檔	<input checked="" type="radio"/> 合併儲存	<input type="radio"/> 加密
<input type="radio"/> 預覽列印	<input type="radio"/> 單檔儲存	<input checked="" type="radio"/> 不加密
<input type="radio"/> 直接列印		





## 111年度營利事業所得稅電子申報作業重要事項

### 三、PDF檔案加密(2/4)

(三) [ PDF檔案加密 ●加密 ○不加密 ] 若點選加密選項，按「列印/儲存」後，顯示密碼設定視窗：

- 1、「使用預設密碼」預設勾選，密碼預設為稅籍編號，「設定密碼」及「請再次輸入密碼」欄不允許修改。

密碼設定

PDF 檔案加密

使用預設密碼： 是 (預設密碼為稅籍編號)

設定密碼：   
請輸入8位以上英文數字

請再次輸入密碼： 



## 111年度營利事業所得稅電子申報作業重要事項

### 三、PDF檔案加密(3/4)

2、若取消「使用預設密碼」勾選，系統會清空「設定密碼」及「請再次輸入密碼」欄資料，並開放由使用者自行設定密碼。

密碼設定

PDF 檔案加密

使用預設密碼： 是 (預設密碼為稅籍編號)

設定密碼：   
請輸入8位以上英文數字

請再次輸入密碼： 

註：系統不會主動儲存您自行設定之密碼，請自行妥善保管，以免密碼遺失造成檔案無法開啟。





## 111年度營利事業所得稅電子申報作業重要事項

### 三、PDF檔案加密(4/4)

3、〔PDF檔案加密○加密●不加密〕若點選不加密選項，按「列印/儲存」後，不顯示設定密碼視窗。

**提醒：因應資安考量，強烈建議將您產出的PDF檔案進行加密，以保障您的機敏性資料不會因檔案遺失而造成資料外洩。**



## 111年度營利事業所得稅電子申報作業重要事項

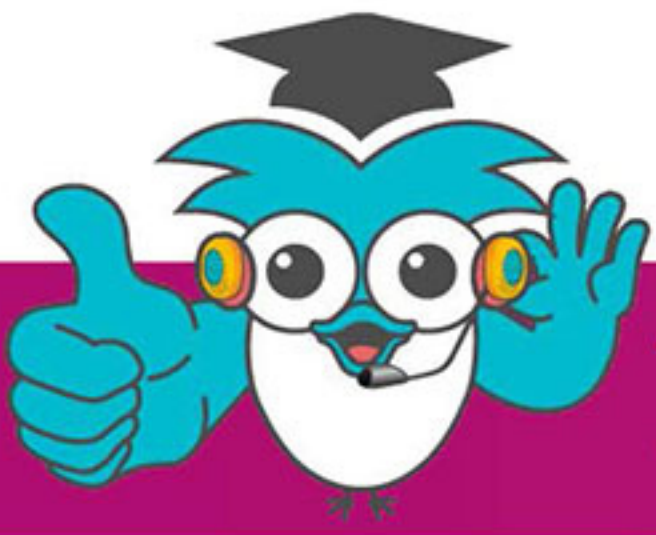
四、111年度營利事業所得稅申報檔案格式已依核頒版，營所稅申報書完成調整，並於112年2月15日置於本中心網站（[www.fia.gov.tw](http://www.fia.gov.tw)，「首頁/便民服務/資料下載/111年度營利事業所得稅電子結（決）算及清算申報相關檔案下載」）。



## 111年度營利事業所得稅電子申報作業重要事項

### 五、網路申報帳號密碼資安強化機制：

- ◆ 111年5月1日起
  - 調整密碼長度為8至12碼。
  - 調整密碼字元組合，增加特殊符號字元，且組合由英文大寫、英文小寫、數字及特殊符號四類中，至少擇取三類組成。
  - 密碼重設不得與前次相同。
- ◆ 111年10月20日起
  - 如密碼強度不足，將無法繼續進行申報作業。



## 111年度營利事業所得稅電子申報作業重要事項

### 六、營利事業所得稅電子申報作業說明

- (一) 結算
- (二) 機關團體
- (三) 決算
- (四) 清算
- (五) 境外電商
- (六) 國別報告與集團主檔報告
- (七) 電子帳簿
- (八) 境內無固定營業場所及營業代理人
- (九) 媒體檔案格式說明



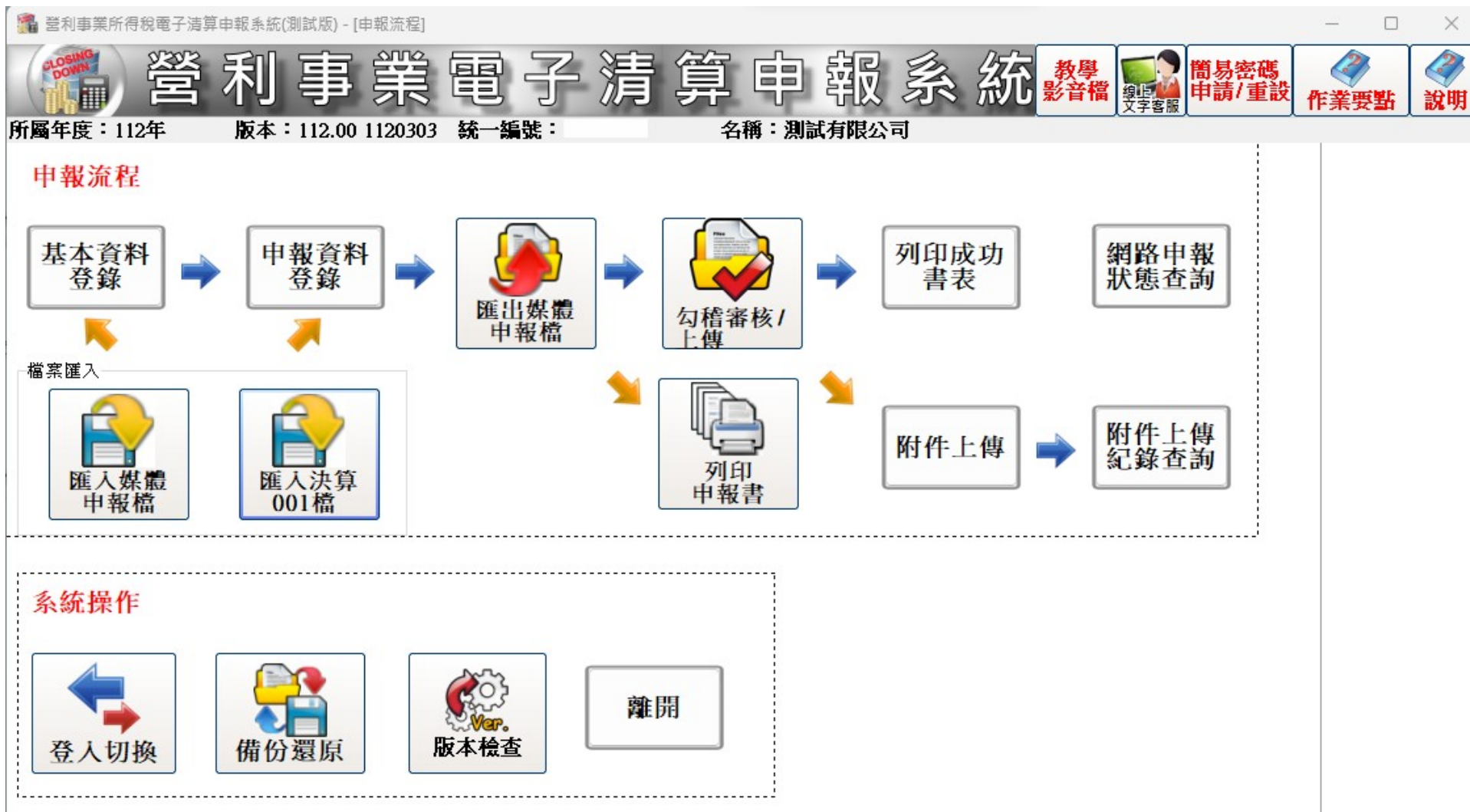




# 111年度營利事業所得稅電子申報作業重要事項

清算

## (四) 清算





# 111年度營利事業所得稅電子申報作業重要事項

清算

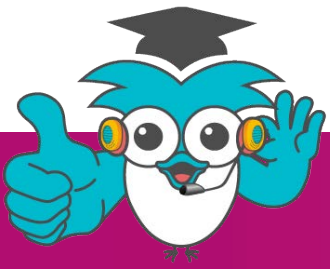
## 1. 新增措施

(1) 新增「教學影音檔」按鈕，點選後可直接連結至電子報繳稅網站之YouTube清算系統教學影片



### 申報流程





# 111年度營利事業所得稅電子申報作業重要事項

清算

## 2. 作業範圍<sup>之1</sup>：

- (1) 營利事業已完成決算申報。
- (2) 清算案件之**清算期間起迄為112年度**申報案件。
- (3) A. **獨資、合夥組織**：當變更負責人進行清算申報時，該申報案件均視為第1次申報之新案(變更負責人之申報均視為不同申報案件)。  
B. **非獨資、合夥組織**：當變更負責人須再次進行申報時，均視為更正申報(多次申報均視為同一申報案件)。

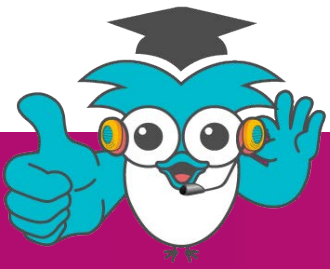


# 111年度營利事業所得稅電子申報作業重要事項

清算

## 2. 作業範圍<sup>之2</sup>：

- (4) 申報適用租稅減免之案件，僅可採用人工申報。
- (5) 逾法定申報期間，仍得經由網路辦理申報，惟屬**逾期**申報。
- (6) 網路申報之會計師查核簽證案件，**逾期**申報者，視同**普通申報**案件。



## 111年度營利事業所得稅電子申報作業重要事項

清算

### 3. 更正資料期限：

- (1) 於網路辦理清算申報上傳後，列印申報成功書表，封面列示案件可網路辦理更正之時間。
- (2) 營利事業已完成網路辦理清算申報後，如需更正申報資料，請於「**清算期間之迄日+29日**」內完成網路更正。
- (3) 逾期申報案件，收檔日在申報期限屆滿日之後，以收檔日為準。
- (4) 收檔日：**每週一之0時**收檔，以清算期間之迄日為基準，收已達**迄日+29日**未收檔案件。
- (5) 申報案件收檔後，即不可採用網路辦理申報，得比照媒體申報更正方式辦理。





# 111年度營利事業所得稅電子申報作業重要事項

清算

## 3. 更正資料期限:

112 年度清算申報書暨 111 年度未分配盈餘申報書資料封面

網路申報

茲申報本營利事業清算所得額，檢送下列附件送請查核

此 致

財政部北區國稅局信義稽徵所  
基隆市信義區信二路176號2樓

列印成功申報書表封面  
可檢視網路更正截止日

申報次數:4  
1030511F4P900004108

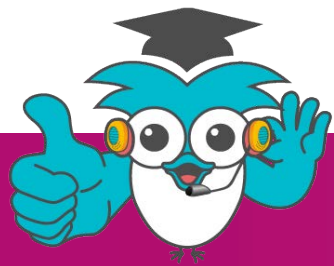
普通申報或未逾法定申報期限之非普通申報案件，得以網路更正截止日為112年03月15日  
若為所轄機關規定即時收檔案件，可更正申報期限至週日24時止，非原規定清算期間迄日起30日內之更正期限

分 局 稽 徵 所 收 件 編 號	U0110002
蓋收件章處	<p>財政部北區國稅局 營利事業所得稅電子申報收件章</p> <p>申報日期: 112/03/03 更正日期: 112/03/07 時間: 14:50:05</p> <p>信義稽徵所</p>

目 錄		
頁次	使用者 請打V	內 容
1	V	清算損益及稅額計算表
2	V	清算後資產負債表
3	V	投資人清算分配報告表
4		111 年度未分配盈餘申報書
5		110年6月30日以前交易符合110年4月28日修正公布前所得稅法第4條之4第1項規定房屋、土地、第24條之5第4項規定股權之收

決算申報收件編號	U0110001
營 利 事 業 名 稱	測試有限公司 (蓋章) (請勿使用統一發票專用章簽章)
營利事業統一編號	

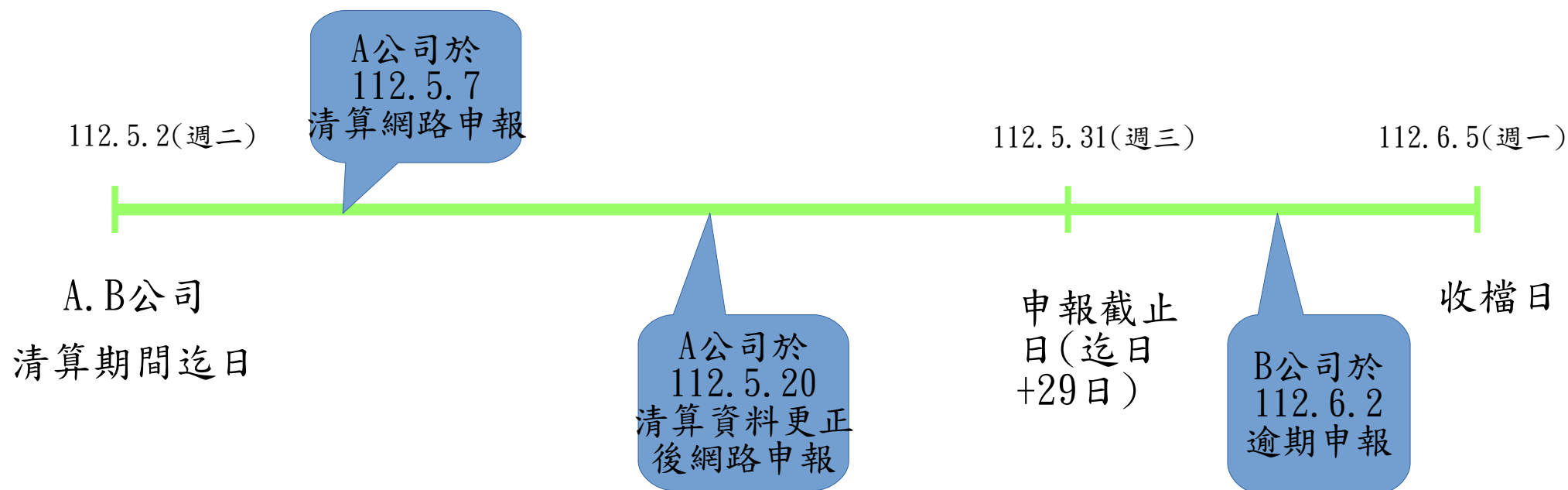




# 111年度營利事業所得稅電子申報作業重要事項

清算

舉例：



說明：

1. A、B公司之「清算期間迄日」為112年5月2日，系統於112年6月5日收錄已達申報截止日尚未收檔之案件(A、B公司)
2. 申報截止日：於「清算期間迄日」起30日內(自112.5.2日至112.5.31 計30日)。



# 111年度營利事業所得稅電子申報作業重要事項

清算

## 4. 清算申報繳稅系統必要頁次

頁次	書表名稱	備註
	封面	(含基本資料、簽證會計師資料)
1	清算損益及稅額計算表	
2	清算後資產負債表	
3	投資人清算分配報告表	
7	帳簿處理及辦理申報(自行或委任)情形暨委任書	



# 111年度營利事業所得稅電子申報作業重要事項

清算

## 5. 清算必要附件類別

附件類別	附件名稱	進行必要檢查	必要檢查邏輯
01	經核章之申報書附件資料封面	Y	1. 非會簽或 2. 會簽且無「14」
02	清算損益及稅額計算表	Y	會簽且無「14」
03	清算後資產負債表	Y	會簽且無「14」
11	會計師查核簽證報告—稅簽	Y	會簽
14	會計師簽證案件申報書表合併檔(附件類別1至4)	Y	會簽且無「01、02、03」