



111年度營利事業所得稅電子申報作業重點說明

境內無固定營業場所及營業代理人

元大聯合會計師事務所

Your best partner today & tomorrow



服務據點



Line@官方帳號



粉絲專頁



111年度營利事業所得稅電子申報作業重要事項

一、財政部電子申報繳稅服務網站

(一)「財政部電子申報繳稅服務網」，網址：
「<https://tax.nat.gov.tw>」。

(二) 客服諮詢中心電話號碼：

1、營所稅服務電話：0809-088-198
(5、6月開放)

2、全年服務電話：0809-085-188 (提供境外
電商英文客服)。



111年度營利事業所得稅電子申報作業重要事項

(三)營所稅申報頁面1-入口位置

The screenshot shows the website interface for the Ministry of Finance's e-Filing and Tax Payment Service. The navigation menu is open, highlighting the '非個人稅' (Non-individual tax) category. The '營所稅' (Corporate Income Tax) option is selected, showing a dropdown menu with the following items:

- 營業稅
- 各類所得(含信託)
- 營利事業所得稅
- 境外電商專區
- Tax on Cross-Border Electronic Services
- Country-by-Country Report Submission System
- 貨物稅
- 菸酒稅
- 證券交易稅
- 期貨交易稅
- 扣除額電子資料交換
- 金融遺產資料上傳服務

The main content area features a banner for the 110th anniversary of the Republic of China, with a QR code for the 'Tax Deduction and Collection System' (稅捐稽徵法修法專區). Below the banner, there are two main sections: '個人 Individuals' and '非個人 Organizations'. The '非個人 Organizations' section is highlighted, showing the '營所稅' (Corporate Income Tax) service with a service period of monthly 1-17th.

個人 Individuals	非個人 Organizations
綜合所得稅 年度申報 5/1~5/31	營業稅 服務期間 每月1~17日
稅額試算服務 年度申報 5/1~5/31	各類所得(含信託)、非扣繳、境外資金匯回 年度申報 1/1~2/6、次月10日前 個人保險給付、海外與大陸所得：每年1~2月；一時貿易：每單數月15日前
執行業務及其他所得者	營利事業所得稅
房地合一	境外電商專區



111年度營利事業所得稅電子申報作業重要事項

(三)營所稅申報頁面2-營所稅各項申報作業入口

首頁 > 非個人 > 營利事業所得稅

...

營利事業所得稅

營所稅結(決)算申報

結算：5/1~5/31 附件上傳：5/1~6/29
決算、媒體申報：全年



營所稅機關團體申報

機關團體：5/1~5/31 附件上傳：5/1~6/29
媒體申報：全年



營所稅清算申報

全年申報



營所稅帳簿上傳

全年申報



營所稅暫繳申報

年度申報 9/1~9/30



國別報告及集團主檔報告送交

全年送交



營所稅境內無固定營業場所及營業代理人申報

全年申報





111年度營利事業所得稅電子申報作業重要事項

(三)營所稅申報頁面3-申報流程說明頁面

The screenshot shows a web browser window with the URL <https://tax.nat.gov.tw/alltax.html?id=4>. The page is titled "營利事業所得稅電子結算申報繳稅" (Corporate Income Tax Electronic Settlement and Reporting). The main content area is divided into two columns. The left column contains a navigation menu with items: "開始報稅", "軟體下載與報稅", "最新消息", "申報查詢", "統計查詢", and "常見問題". The right column is titled "開始報稅" and contains the following sections:

- 營所稅結(決)算申報程序說明**
- 步驟一 申請身分認證**
說明：
 - 身分認證可選擇使用工商憑證或簡化憑證(帳號密碼)
 - 經濟部工商憑證申請
 - 簡化憑證申請
- 步驟二 網路申報軟體下載、安裝**
說明：
 - 請至網路報稅網頁軟體下載與報稅區下載最新版本程式安裝軟體。
 - 請依作業需要下載營利事業所得稅結(決)算申報程式。
- 電子申報繳稅系統：營利事業使用說明教學檔下載111.04.15更新**
 - 營利事業所得稅結(決)算建檔系統使用說明檔
 - 股東股份轉讓通報媒體審核系統使用說明檔
 - 投資人明細媒體審核系統使用說明檔
 - 機器設備投資抵減媒體審核系統使用說明檔
 - 公司員工取得獎勵員工股份基礎給付選擇延緩繳稅或緩課媒體審核系統使用說明檔
 - 以技術或享有所有權之智慧財產權作價入股選擇延緩繳稅或緩課媒體審核系統使用說明檔
- 電子申報繳稅系統：教學影音檔下載111.4.15更新**
 - 營所稅結(決)算教學影音檔連結
- 電子申報繳稅作業問答集**

At the bottom left, there are two informational boxes. The first is "稅務相關問題" (Tax-related questions) with contact info: 專線: 0800-000-321, 服務時間: 8:30~17:30, 歡迎使用24小時【國稅小幫手】. The second is "系統操作相關問題" (System operation related questions) with contact info: 專線: 0809-085-188, 傳真: (04)37039798, 服務時間: 8:00~18:00, 歡迎使用24小時【噉兒棒】.



111年度營利事業所得稅電子申報作業重要事項

二、繳稅方式：

轉帳繳稅方式		備註
現金繳稅	金融機構繳稅	非線上繳稅
	便利超商繳稅(3萬元)	非線上繳稅
轉帳繳稅	自動櫃員機繳稅	非線上繳稅
	晶片金融卡繳稅	線上繳稅
	活期存款帳戶繳稅	線上繳稅(僅工商憑證可用)



111年度營利事業所得稅電子申報作業重要事項

- (一)線上繳納未分配盈餘(35F)稅款，可繳納99億元以內之金額。
- (二)便利商店繳納稅款金額上限為每筆3萬元。
- (三)納稅義務人逾繳納期間(如遇例假日則順延)繳納者，每逾3日按應繳本稅加徵1%滯納金至30日止，逾30日繳納者，應繳本稅於滯納期滿(30日)之次日起依每年1月1日郵政儲金1年期定期儲金固定利率，按日加計利息，一併徵收。



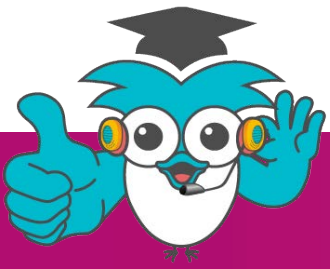
111年度營利事業所得稅電子申報作業重要事項

三、PDF檔案加密(1/4)

(一)適用作業:結(決)算、機關團體、清算。

(二)於上述系統列印作業選擇另存PDF檔選項時，增加〔PDF檔案加密:○加密●不加密〕選項。

列印方式	PDF儲存方式	PDF檔案加密
<input checked="" type="radio"/> 另存PDF檔	<input checked="" type="radio"/> 合併儲存	<input type="radio"/> 加密
<input type="radio"/> 預覽列印	<input type="radio"/> 單檔儲存	<input checked="" type="radio"/> 不加密
<input type="radio"/> 直接列印		



111年度營利事業所得稅電子申報作業重要事項

三、PDF檔案加密(2/4)

(三) [PDF檔案加密 ●加密 ○不加密] 若點選加密選項，按「列印/儲存」後，顯示密碼設定視窗：

- 1、「使用預設密碼」預設勾選，密碼預設為稅籍編號，「設定密碼」及「請再次輸入密碼」欄不允許修改。

密碼設定

PDF 檔案加密

使用預設密碼： 是 (預設密碼為稅籍編號)

設定密碼： 
請輸入8位以上英文數字

請再次輸入密碼： 



111年度營利事業所得稅電子申報作業重要事項

三、PDF檔案加密(3/4)

2、若取消「使用預設密碼」勾選，系統會清空「設定密碼」及「請再次輸入密碼」欄資料，並開放由使用者自行設定密碼。

密碼設定

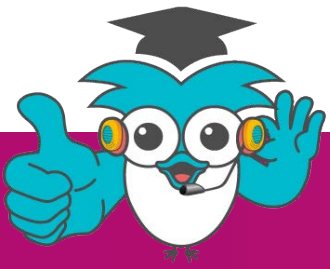
PDF 檔案加密

使用預設密碼： 是 (預設密碼為稅籍編號)

設定密碼： 
請輸入8位以上英文數字

請再次輸入密碼： 

註：系統不會主動儲存您自行設定之密碼，請自行妥善保管，以免密碼遺失造成檔案無法開啟。

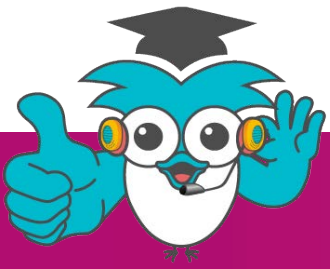


111年度營利事業所得稅電子申報作業重要事項

三、PDF檔案加密(4/4)

3、〔PDF檔案加密○加密●不加密〕若點選不加密選項，按「列印/儲存」後，不顯示設定密碼視窗。

提醒：因應資安考量，強烈建議將您產出的PDF檔案進行加密，以保障您的機敏性資料不會因檔案遺失而造成資料外洩。



111年度營利事業所得稅電子申報作業重要事項

四、111年度營利事業所得稅申報檔案格式已依核頒版，營所稅申報書完成調整，並於112年2月15日置於本中心網站（www.fia.gov.tw，「首頁/便民服務/資料下載/111年度營利事業所得稅電子結（決）算及清算申報相關檔案下載」）。



111年度營利事業所得稅電子申報作業重要事項

五、網路申報帳號密碼資安強化機制：

- ◆ 111年5月1日起
 - 調整密碼長度為8至12碼。
 - 調整密碼字元組合，增加特殊符號字元，且組合由英文大寫、英文小寫、數字及特殊符號四類中，至少擇取三類組成。
 - 密碼重設不得與前次相同。
- ◆ 111年10月20日起
 - 如密碼強度不足，將無法繼續進行申報作業。

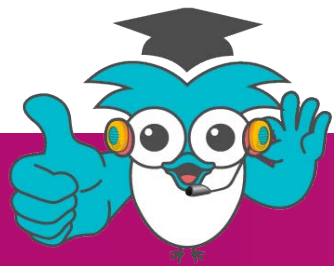


111年度營利事業所得稅電子申報作業重要事項

六、營利事業所得稅電子申報作業說明

- (一) 結算
- (二) 機關團體
- (三) 決算
- (四) 清算
- (五) 境外電商
- (六) 國別報告與集團主檔報告
- (七) 電子帳簿
- (八) 境內無固定營業場所及營業代理人
- (九) 媒體檔案格式說明





111年度營利事業所得稅電子申報作業重要事項

境內無固定營業場所及營業代理人

(八) 境內無固定營業場所及營業代理人

財政部電子申報繳稅服務網
The e-Filing and Tax Payment Service of the Ministry of Finance (R.O.C)

常用服務 ▾ 個人稅 ▾ 非個人稅 ▾ 最新消息 相關連結

回首頁 網站導覽 聯絡我們 網站連結 小 中 大 f LIVE

關鍵字搜尋 搜尋

首頁 > 非個人 > 營利事業所得稅

...

營利事業所得稅

營所稅結(決)算申報 結算：5/1~5/31 附件上傳：5/1~6/29 決算、媒體申報：全年	營所稅機關團體申報 機關團體：5/1~5/31 附件上傳：5/1~6/29 媒體申報：全年	營所稅清算申報 全年申報
營所稅帳簿上傳 全年申報	營所稅暫繳申報 年度申報 9/1~9/30	國別報告及集團主權報告送交 全年送交
營所稅境內無固定營業場所及營業代理人申報 全年申報		

▼ 關閉

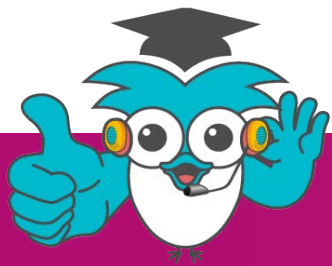


111年度營利事業所得稅電子申報作業重要事項

境內無固定營業場所及營業代理人

1. 作業範圍：

- (1) 申報期間：所得發生日起至次年5月31日(當日24時前)，逾期、更正或適用租稅協定申報者，請以紙本向納稅代理人所屬戶籍或營業地址所在地國稅局辦理。
- (2) 已申報資料不提供更正，須另以紙本向原申報之納稅代理人所屬戶籍或營業地址所在地國稅局辦理。
- (3) 納稅代理人可同時代理多家外國營利事業辦理申報納稅，每次申報皆編配不同收件編號。



111年度營利事業所得稅電子申報作業重要事項

境內無固定營業場所及營業代理人

2. 納稅代理人請至財政部電子申報繳稅服務網站之「境內無固定營業場所及營業代理人營利事業所得稅電子申報系統」辦理申報作業。

財政部電子申報繳稅服務網
The e-Filing and Tax Payment Service of the Ministry of Finance (R.O.C.)

常用服務 個人稅 非個人稅 最新消息 相關連結

回首頁 網站導覽 聯絡我們 網站連結 小 中 大

關鍵字搜尋

首頁 > 營利事業所得稅 > 營所稅境內無固定營業場所及營業代理人申報 > 開始報稅

營所稅境內無固定營業場所及營業代理人申報

- 開始報稅
- 最新消息
- 常見問題

稅務相關問題請洽國稅局免付費專線
專線：0800-000-321
服務時間：8:30~17:30

申報相關軟體操作問題
請洽：0809-085-188
傳真：(04)37039798
服務時間：8:00~18:00
國定例假日不服務

境內無固定營業場所及營業代理人營利事業所得稅電子申報系統

申報資料建構
申報紀錄查詢

相關法令查詢
相關法令查詢

相關書表下載

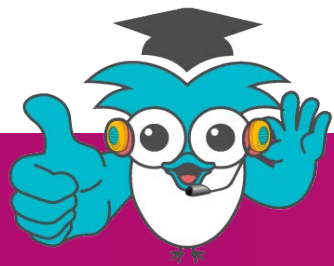
- 2.0 在中華民國境內無固定營業場所及營業代理人之營利事業所得稅申報書(含聲明事項表)
- 2.0 附表 1-總機構在中華民國境外且在中華民國境內無固定營業場所及營業代理人之營利事業110年6月30日以前交易符合110年4月28日修正公布前所得稅法第4條之4第1項規定房屋、土地、第24條之5第4項規定股權之收入、成本、費用、損失明細表
- 2.0 附表 2-110年7月1日以後交易符合110年4月28日修正公布所得稅法第4條之4規定房屋、土地、房屋使用權、預售屋及其坐落基地暨股份或出資額之收入、成本、費用、損失明細表

境內無固定營業場所及營業代理人營利事業所得稅電子申報系統-使用說明教學

- 境內無固定營業場所及營業代理人營利事業所得稅電子申報系統-使用者手冊下載
- 境內無固定營業場所及營業代理人營利事業所得稅電子申報系統-教學影音檔連結

境內無固定營業場所及營業代理人營利事業所得稅電子申報系統-常見問題集

- 境內無固定營業場所及營業代理人營利事業所得稅電子申報系統-常見問題集



111年度營利事業所得稅電子申報作業重要事項

境內無固定營業場所及營業代理人

3. 提供納稅代理人多元認證方式

(1) 個人：健保卡+註冊密碼、自然人憑證

(2) 法人：工商憑證、簡易認證

境內無固定營業場所及營業代理人營利事業所得稅電子申報系統
申報資料建檔

健保卡 + 註冊密碼

健保卡

讀卡機

用這個方式身分驗證

如何取得註冊密碼？
忘記註冊密碼怎麼辦？
您有讀卡機問題嗎？

自然人憑證

自然人憑證卡

讀卡機

用這個方式身分驗證

如何取得自然人憑證？
忘記 PIN 碼怎麼辦？
您有讀卡機問題嗎？

工商憑證

工商憑證卡

讀卡機

用這個方式身分驗證

如何取得工商憑證？
忘記 PIN 碼怎麼辦？
您有讀卡機問題嗎？

簡易認證

代理人統一編號

密碼

用這個方式身分驗證



111年度營利事業所得稅電子申報作業重要事項

境內無固定營業場所及營業代理人

4. 輸入密碼欄位設置「顯示明碼」之機制：當密碼輸入顯示「*」，如按「顯示明碼」會顯示您輸入密碼。

境內無固定營業場所及營業代理人營利事業所得稅電子申報系統

申報資料建檔

身分驗證

驗證方式：簡易認證

代理人統一編號

30928028

密碼

1w34t67A



看不清是換一張

圖形驗證碼

ffhppf

執行身分驗證

境內無固定營業場所及營業代理人 登錄剩餘時間

歡迎登入-請選擇

讀取儲存的前次申報資料

自行輸入報稅資料

離開

步驟一、基本資料建檔

步驟二、所得類別與期間選擇

步驟三、所得建檔

步驟四、稅額計算

步驟五、申報及附件上傳

步驟六：收執聯列印

納稅義務人基本資料

* 名稱

名稱

* 地址

地址

* 居住地區或地區代碼

-- 請選擇 --

* 稅務識別碼(TIN)

請輸入稅務識別碼

註：1.「稅務識別碼」指居住地區稅捐稽徵機關用於辨識該納稅義務人之編號或具同等功能之其他識別碼，如無稅務識別碼，請填寫「NOTIN」。
註：2.各國稅務識別碼(TIN)填寫方式請參考OECD網站。



111年度營利事業所得稅電子申報作業重要事項

境內無固定營業場所及營業代理人

5. 簡易認證密碼強化措施：為資安考量請定期修改密碼，以簡易密碼登錄系統時會有檢核機制，如密碼強度不足，將無法繼續進行申報作業。

境內無固定營業場所及營業代理人營利事業所得稅電子申報系統

提示

您輸入的密碼強度不足，密碼長度應為8至12碼，且密碼字元組合至少自英文大寫、英文小寫、數字及特殊符號擇取3類組成，請完成密碼強化，再進行後續作業；是否進行密碼重設作業(是、否)？

否 是

代理人統一編號	30928028
密碼 <input type="button" value="顯示密碼"/>	12345678
 <input type="button" value="看不清楚換一張"/>	
圖形驗證碼	66kn2y



111年度營利事業所得稅電子申報作業重要事項

境內無固定營業場所及營業代理人

6. 納稅代理人應於申報期限內，至報稅網站透過本系統依下列步驟，完成申報程序。

營所稅-境內無固定營業場所及營業代理人

🔗 步驟一、基本資料建檔

🔗 步驟二、所得類別與期間選擇

🔗 步驟三、所得建檔 <

🔗 步驟四、稅額計算

🔗 步驟五、申報及附件上傳

🔗 步驟六：收執聯列印



111年度營利事業所得稅電子申報作業重要事項

境內無固定營業場所及營業代理人

7. 申報兩項以上所得類別時（所得類別④除外），如為相同稅率者，可選擇併同申報，適用不同稅率者，請採改個別申報。

步驟二：所得類別與期間選擇

* 所得所屬期間

111年01月02日

- 1.財產交易所得 (稅率:20%)
- 2.轉讓遞課股票所得 (稅率:21%)
- 3.債券利息 (稅率:15%)
- 4.110年4月28日修正公布前所得稅法第4條之4第1項規定之房屋、土地交易所得
- 5.110年4月28日修正公布前所得稅法第24條之5第4項規定之股權交易所得
- 6.110年4月28日修正公布所得稅法第4條之4規定之房屋、土地、房屋使用權、預售屋及其坐落基地暨股份或出資額交易所得
- 7.其他 (勾選本項者，請繼續勾選下列選項)
 - 借券收入(稅率：20%)
 - 權益補償(稅率：21%)
 - 其他(稅率：20%)，說明：



111年度營利事業所得稅電子申報作業重要事項

境內無固定營業場所及營業代理人

6. 完成申報資料建檔，並繳納稅款後，應於申報資料上傳前，於步驟五依條件之檢核邏輯進行上傳相關附件(採PDF檔)，始完成申報程序。附件之單一檔案大小不得超過10MB，附件類別如下：

附件類別代碼	附件名稱	進行必要檢查	條件
01	收入證明文件	Y	收入總額 > 0 或成本及費用 > 0
02	成本費用證明文件	Y	收入總額 > 0 或成本及費用 > 0
03	繳款書	Y	自繳稅額 > 0元
04	核准函	N	
05	扣繳憑單	N	
06	代理人身分證明文件	Y	屬於[非代理投資專戶]
07	代理人承諾書	Y	屬於[非代理投資專戶]
10	其他	N	