

2022年報稅攻略

每年5月的所得稅報稅月又來到，今年繳稅是以去年的收入來計算，今年基本生活費增加至19.2萬元，可以少繳點稅金~你是否也在心煩到底怎麼算最省荷包？跟著 SmartCPA 一起研究，究竟今年可以節省多少報稅錢？

綜合所得稅公式 一圖看透

應繳綜合所得稅 =

綜合所得淨額 × 稅率 - 累進差額

5種稅率級距

累進差額表

54萬(含)以下	5%	54萬~121萬	扣3.78萬元
54萬1元~121萬	12%	121萬1元~242萬	扣13.46萬元
121萬1元~242萬	20%	242萬1元~453萬	扣37.66萬元
242萬1元~453萬	30%	453萬1元以上	扣82.96萬元
453萬1元以上	40%		

標準 列舉

一般扣除額

特別扣除額

綜合所得總額 (扣除額) 基本生活費差額 (免稅額)

綜合所得總額算法：

薪資收入者，以下2擇1扣除

★薪資所得特別扣除額：

每人20萬元

★必要費用：職業專用服裝費、進修訓練費、職業上工具支出，以這3項為限。

免稅額算法：

★未滿70歲納稅人、配偶及扶養親屬，每人扣8.8萬元

★年滿70歲納稅人、配偶及扶養之直系尊親屬，每人扣13.2萬元

基本生活費差額算法：

基本生活費總額 - (免稅額) - (一般扣除額) - (特別扣除額)

→ 19.2萬元 × (本人+配偶+扶養親屬人數)

一般扣除額 申報2選1

一般扣除額分**2**種：標準與列舉，可擇優自選。

○ 標準扣除額 ○ 不需單據直接扣除

單身者扣**12**萬元；夫妻合併報稅扣**24**萬元。



☞ 若單身列舉超過**12**萬、夫妻合併逾**24**萬，應選「列舉」較有利。

○ 列舉扣除額 ○ 須檢附單據佐證

透過網路報稅時若自行計算的單據金額，小於系統自動匯入「所得及扣除額資料」金額，可免附單據。

醫藥及生育費 → 扣除保險給付差額可核實認列，無金額上限。

保險費 → 壽險、健康險、傷害險、民年金險、勞保、軍公教保、農保、學生保均可，上限每人**2.4**萬元，被保人與要保人須在同一戶內。全民健保費，採核實列無金額限制。



房貸利息 → 扣除額上限**30**萬。該宅無出租、營業或執行業務使用可列舉。

房屋租金 → 租屋族有**12**萬扣除額，須檢附證明文件。供營業或業使用，或申報「購屋借款利」者不得列舉。



捐贈 →

- ◆ 捐贈現金、實物、**5**倍券給：**教育、文化、公益、慈善機構或團體**。
- ◆ 透過中央主管機關專戶捐贈**指定特定**運動員。
┌ 以上每戶以綜合所得總額**20%**為限 ─┘
- ◆ 捐贈現金、實物、土地、**5**倍券給：**政府國防、勞軍、古蹟等任1**對象。
- ◆ 透過中央主管機關專戶對**未指定特定**運動員捐贈。
┌ 核實認列無金額限制 ─┘

災害損失 → 扣除救濟金及保險給付差額可核實認列，無金額上限。

政治獻金 → 對政黨、政治團體及擬參選人之捐贈合計。每戶綜合所得總額**20%**為限，最高**20**萬元。

捐贈私校 → 透過私校基金對校捐款，所得總額**50%**為限，如未指定捐款得全數列舉扣除。

特別扣除額 省稅優惠多

○ 薪資所得 ○

每人可報**20**萬元。

○ 幼兒學前 ○

育有**5**歲(含)以下幼兒，每人可報**12**萬元。

○ 身心障礙 ○

領有身心障礙證明，或《精神衛生法》規定的「嚴重」病人(須檢附診斷證明書影本)，每人可報**20**萬元。

○ 教育學費 ○

受扶養子女就讀經教育部認可之國內外大專院校，每人最高可報**2.5**萬元。

○ 儲蓄投資 ○

享有金融機構存款利息、儲性質信資金等收益，最高每戶申報**27**萬元。

○ 長期照顧 ○

- 失能等級為第**2~8**級，且去年度使用長期照顧給付及支付基準服務者。
- 入住住宿式服務機構全年達**90**日。
- 或符合聘僱外籍看護資格。符合上述情形之一者，每人可報**12**萬元。

○ 財產交易損失 ○

出售房屋財產交易損失。(不超過當年度申報之財產交易所得，**3**年內皆可抵扣)



試算案例 3 樣態免繳稅

單身者

雙薪家庭

★扶養1名超過70歲直系尊親屬

雙薪家庭

★育有1名1歲幼兒

收入總額

年薪資收入
40.8萬元

本人:年收入**74萬元**
配偶:年收入**32萬元**
總計: **106萬元**

本人:年收入**60萬元**
配偶:年收入**42.4萬元**
總計: **102.4萬元**

綜合所得總額 全部薪資收入－薪資特別扣除額×人數

40.8萬元
-20萬元
(薪特扣)
=20.8萬元

106萬元
-20萬元×2人
(薪特扣)
=66萬元

102.4萬元
-20萬元×2人
(薪特扣)
=62.4萬元

免稅額

8.8萬元×1人
=8.8萬元

8.8萬元2人
+13.2萬元×1人
=30.8萬元

8.8萬元×3人
=26.4萬元

一般扣除額

自選
標準扣除額
12萬元

自選
夫妻標準扣除額
24萬元

自選列舉扣除額總計
24萬元：
人身保險費**5萬元**
醫藥及生育費**7萬元**
房貸利息**10萬元**
捐贈現金**2萬元**

特別扣除額

0元

長期照顧**12萬元**

幼兒學前**12萬元**

基本生活費差額 基本生活費－免稅額－一般扣除－特別扣除

19.2萬元×1人
-8.8萬元
-12萬元
-0元
=-1.6萬元
(負值不計)

19.2萬元×3人
-30.8萬元
-24萬元
-12萬元
=-9.2萬元
(負值不計)

19.2萬元×3人
-26.4萬元
-24萬元
-12萬元
=-4.8萬元
(負值不計)

綜合所得稅淨額

所得總額－免稅額－一般扣除－特別扣除－基本生活費差額

20.8萬元
-8.8萬元
-12萬元
-0元
=0元

66萬元
-30.8萬元
-24萬元
-12萬元
=-8000元

62.4萬元
-26.4萬元
-24萬元
-12萬元
=0元

綜合所得稅 綜所稅淨額×稅率－累進差額

應納稅額

0元稅率5%
－累進差額0元
=免稅

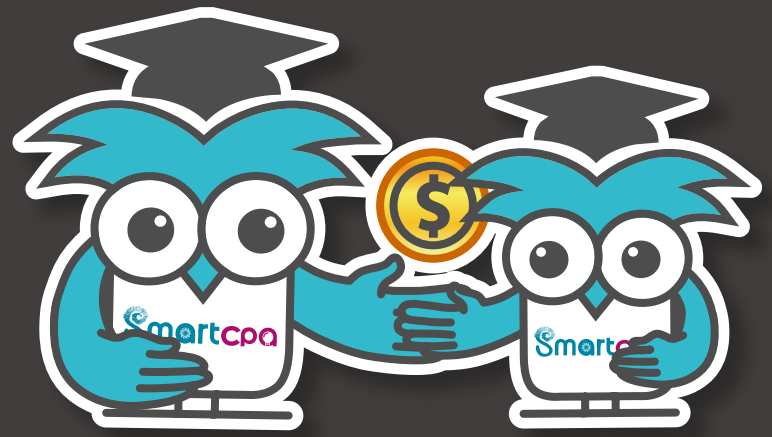
-8000元×稅率5%
－累進差額0元
=免稅

0元稅率5%
－累進差額0元
=免稅

溫馨小叮嚀+常見疑問

○ 夫妻申報 ○

一般以薪資所得為主要收入來源的家庭，**最省稅的方式就是薪資所得分開計**，雙方的薪資所得，以低薪資所得者作為分開計稅者，才能省到最多錢。



○ 小資存股族 ○

股利所得的申報有**2種**：
合併計稅→ 將利所得併入綜合所得總額一起計稅，**此申報方式會有8.5%的股利抵減**，每一申報戶的**抵減上限為8萬**，若抵減還有餘額則可退稅。
分開計稅→ 股利所得部分直接以**28%**來計算，而且沒有抵減，適合繳稅**40%**的高收入大戶。



○ 扶養條件 ○

扶養**1人**有**8.8萬元**免稅額，扶養**70歲**上有**13.2萬元**免稅額。

扶養越多節稅越高，但扶養條件有限制：

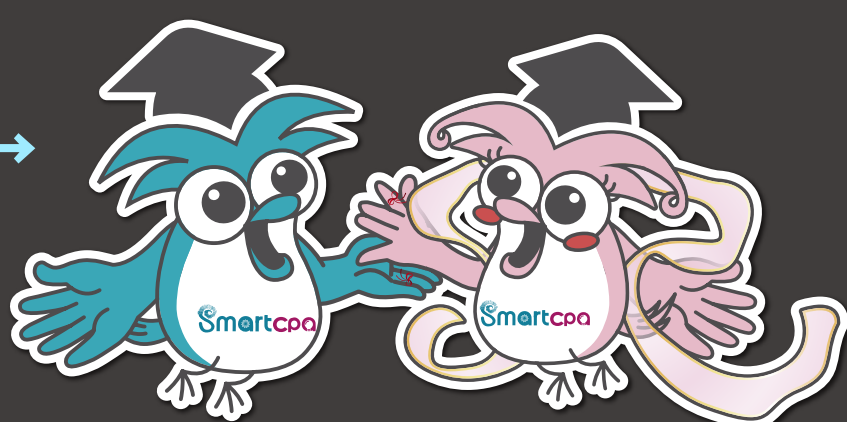
- 直系尊親屬、子女和兄弟姊妹，僅須證明扶養事實。扶養其他親屬，須證明扶養事實與**1戶籍**或同居。
- 未滿**20歲**的未婚子女、無謀生能力者，可列為扶養。滿**20歲**未婚子女，若因在學、身心障礙或因無謀生能力者，申報要檢附在學證明或身心障礙手冊影本，或醫師證明備查。
- 扶養父母或祖父母、岳父母、繼父母、公婆等，年紀滿**60歲**，可直接申報。未滿**60歲**的長輩則要無謀生能力，或所得低於**18.2萬元**。



○ 常見疑問 ○

新婚不足年不夠格→

夫妻新婚今年上半年結婚，但去年還沒結婚，或只宴客但未去戶政機關登記，所得稅是計算去年收入，故不能合併申報。



撫養也要同列所得→

增列申報扶養家人，要連同其所得也要一同申報，以免造成漏稅。

三種學費有申報限制→

大專以上子女教育費可列特別扣除額每人**2.5**萬，但讀空中大學、空中專校及五專前**3**年者，不可申報教育學費扣除。

宗教支出排除對價→

點光明燈、安太歲、祭改、年費、入會費或支付塔位等具有對價關係的支出，是不能列入列舉扣除的捐贈項目中報稅。



助蓋廟香油錢可報→

只要對方無提供勞務（無價關係）的支出，列舉扣除捐贈，像是添香油錢、贊助蓋廟、教會奉獻等。

保險給付抵銷醫療申報→

醫療支出已經獲得保險給付，這部分就不能列報。

醫療申報要看目的→

因身障裝義肢、輪椅、助聽器等，以及牙病而做的鑲牙、假牙、齒列矯正等器材，均可申報。若是牙齒的美容、矯正則不可。



可上網試算 抓出繳稅概數

所得稅電子結算申報繳稅程式上線，申報期間為：**111年05月01日至31日**，財政部官網提供也簡易試算功能：

<https://www.etax.nat.gov.tw/etwmain/etw158w/15>

